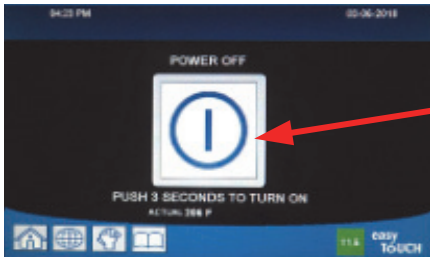
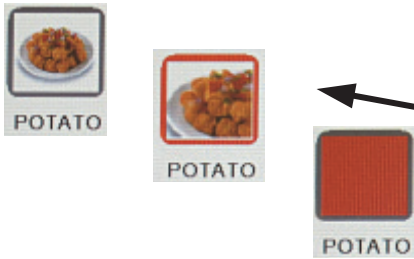
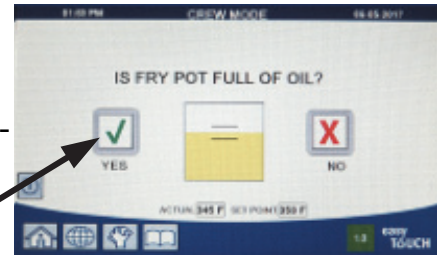


# Fonctionnement de base de la FQ4000 Taco Bell



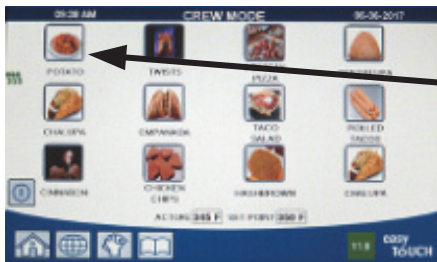
## Allumer ou éteindre la friteuse.

Tenir la touche enfoncée pendant 3 secondes pour activer. Appuyer sur la touche pour désactiver. Sélectionner la touche du côté désiré d'un demi-bac de cuisson. Si le bac de cuisson est **PLEIN** d'huile, appuyer sur la touche du crochet ✓ Oui.



## Changer un aliment

Tenir la touche de changement d'aliment enfoncée pour changer d'aliment. Le contour de la touche passe du vert au rouge et reste allumé en rouge. Sélectionner un nouvel aliment et appuyer sur la touche.



## Démarrer un cycle de cuisson

Appuyer sur la touche d'aliment pour faire démarrer la cuisson. Le minuteur commence le compte à rebours. Si le système de levage de panier en option est utilisé, choisir le type de panier et la position.



## Annuler un cycle de cuisson

Tenir enfoncée la touche de l'aliment avec un compte à rebours actif jusqu'à ce qu'un « X » soit affiché et puis la relâcher.

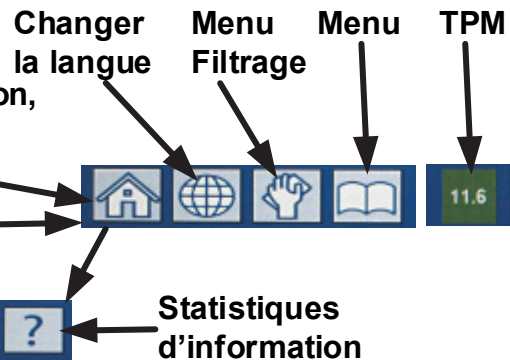


## Annuler une alarme de fin de cuisson (RETIRER)

Appuyer sur le touche de l'aliment qui alterne entre RETIRER / CROCHET.



Touches de l'écran d'accueil (configuration, recettes, statistiques d'information)



# Cuisson avec la FQ4000 Taco Bell

**1** Un aliment est affiché. Pour choisir un aliment différent, tenir enfoncée la touche de l'aliment pour le changer. Le contour de la touche passe du vert au rouge et reste allumé en rouge. Sélectionner un nouvel aliment et appuyer sur la touche.



**2** Appuyer sur la touche de l'aliment pour faire démarrer le cycle de cuisson.



**3** L'affichage passe à CUISSON. Le minuteur commence le compte à rebours.



**4** RETIRER alternant avec le CROCHET s'affiche lorsque le cycle de cuisson est terminé. Appuyer sur la touche RETIRER/CROCHET pour annuler l'alarme. Si le système de levage de panier en option est utilisé, cette étape n'est pas nécessaire.



**5** MINUTERIE VIDNGE est affiché pendant le compte à rebours du minuteur de vidange et passe à VIDANGE EXPIRÉE à la fin. Appuyer sur la touche VIDANGE EXPIRÉE/CROCHET pour annuler l'alarme.

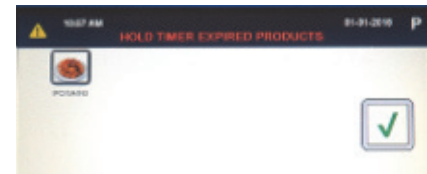


**6** VIDANGE EXPIRÉE alternant avec le CROCHET s'affiche lorsque la période de retenue est écoulée. Appuyer sur la touche VIDANGE EXPIRÉE/CROCHET pour annuler l'alarme.



**7** Si un aliment est doté d'un MINUTEUR DE RETENUE, celui-ci fonctionne en arrière-plan et n'est pas affiché durant le compte à rebours.

**8** Lorsque le MINUTEUR DE RETENUE d'un aliment expire, les aliments expirés s'affichent. Appuyer sur la touche du CROCHET pour accepter.



**9** L'affichage revient à l'écran du mode d'équipe et l'appareil est prêt pour la cuisson.

